

# Baromètre

# AIE

Publié le 22 juillet 2020  
Données du 13 mai au 11 juin 2020

## Qu'en est-il des acteurs de l'accompagnement *startup* ?

Depuis le début des crises sanitaire et économique, le Baromètre *startup* sonde les entreprises innovantes à fort potentiel de croissance pour garder le pouls des *startups* à mesure qu'elles vivent les impacts des événements qui évoluent.

Il est maintenant temps de dévoiler l'état des lieux au niveau des accélérateurs et incubateurs d'entreprises (AIE) et autres organismes d'accompagnement des *startups*.

Quels enjeux, besoins et transformations la crise a-t-elle engendrés ?



# 40

organismes  
d'accompagnement  
*startup*

# Comment la pandémie a-t-elle affecté les acteurs de l'accompagnement *startup* ?

La majorité des AIE voient l'avenir de façon **positive**.

7,2 / 10



Note moyenne des perspectives d'avenir évaluées par les répondants

(0 = survie menacée, 5-6 = stabilité, 10 = nouvelles opportunités)

L'intensité des impacts subis par les AIE est en général modérée.

3,4 / 5



Note moyenne mesurant l'intensité des impacts subis par les AIE

(1 = aucun impact, 5 = impacts importants)

L'impact de la crise sur les AIE est plus élevé à Montréal, comparativement à ceux à l'extérieur de la métropole. La différence est de 16 %.

Par rapport à leur niveau de préparation à la crise, en général les participants évoquent que leurs services étaient partiellement adaptés aux besoins au moment où celle-ci a débutée.

## Types d'impact

2 %

Seulement un AIE a déclaré n'avoir subi **aucun impact** en lien avec la crise.

Deux éléments clés ont été impactés par la majorité des répondants :

66 %



et



56 %

les partenariats

la relation avec les *startups* accompagnées.

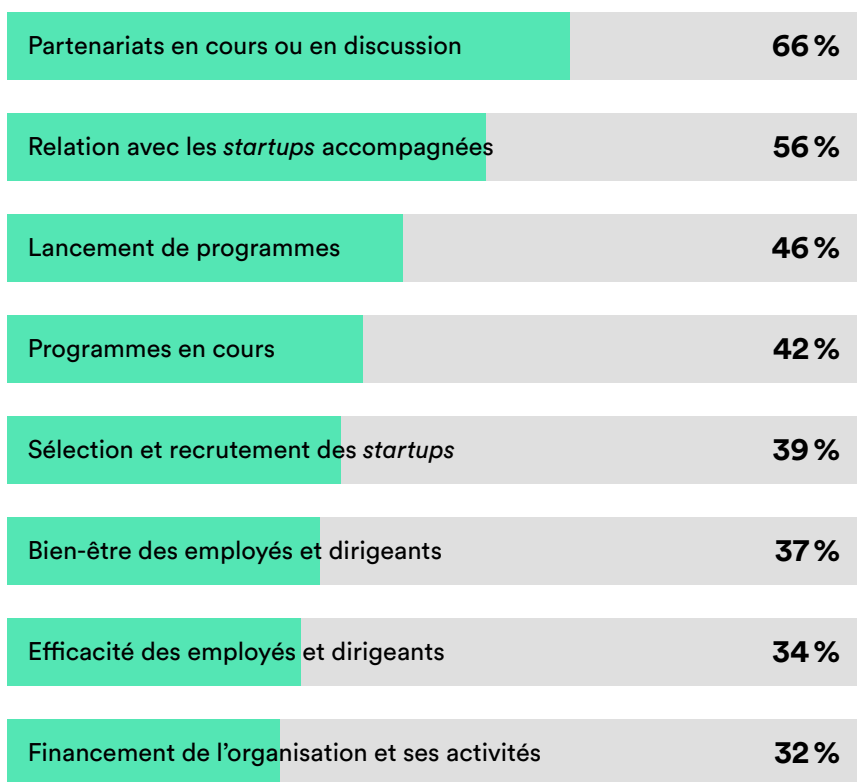
14 %

ont déclaré un impact sur les **liquidités** de leur organisation.

Certains AIE ont indiqué des impacts qui ne figuraient pas dans les choix de réponses, soit : les impacts négatifs sur l'événementiel (3 mentions), la cohésion d'équipe (2 mentions), et les activités de stimulation de l'écosystème (2 mentions).

« Les événements physiques annulés (ateliers, conférences) [ont eu un impact sur notre organisation]. Ceux-ci nous permettent également de recruter de nouvelles startups. »

#### Principaux impacts de la pandémie sur les AIE



Note : Seuls les impacts avec plus de 30 % de répondants sont affichés ici.  
Basé sur question : Quels sont les principaux impacts de la crise sur votre organisation ?

#### Impacts sur les partenariats

Parmi les 27 répondants dont les partenariats ont été impactés :

→ Les **partenariats corporatifs** sont de loin les plus fortement touchés (74 % des 27 répondants). 55 % des AIE dans cette catégorie mentionnent une remise en question du partenariat. Une annulation de partenariats corporatifs a été mentionnée par 30 % des répondants.

→ Le **report des délais** est la façon la plus fréquente dont les différents types de partenariats sont impactés. 75 % des AIE dont les partenariats gouvernementaux sont affectés ont indiqué un report des délais.

→ Au niveau des **institutions financières**, 50 % des AIE dont le partenariat avec une telle institution a été impacté mentionnent une **remise en question du partenariat** et 33 % évoquent une renégociation des termes.

	Partenariats corporatifs	Conventions de projet avec le gouvernement	Collaborateurs de l'écosystème	Institutions académiques	Institutions financières	Investisseurs
% de répondants	74 %	44 %	37 %	22 %	22 %	18 %
Remise en question des partenariats	55 %	8 %	40 %	33 %	50 %	40 %
Changements aux livrables	30 %	33 %	20 %	50 %	33 %	60 %
Renégociation des termes	20 %	25 %	10 %	16 %	33 %	20 %
Report des délais	50 %	75 %	50 %	66 %	33 %	60 %
Annulation	40 %	8 %	30 %	0 %	0 %	20 %

Note 1: Pour chaque type de partenariat, le type d'impact le plus important a été surligné. Note 2: Les pourcentages sont calculés à partir des répondants ayant sélectionné un impact au niveau de chaque type de partenariat.

## Impacts sur les startups: relation et proximité

De façon générale, la relation entre les AIE et leurs startups est demeurée inchangée.

40 %

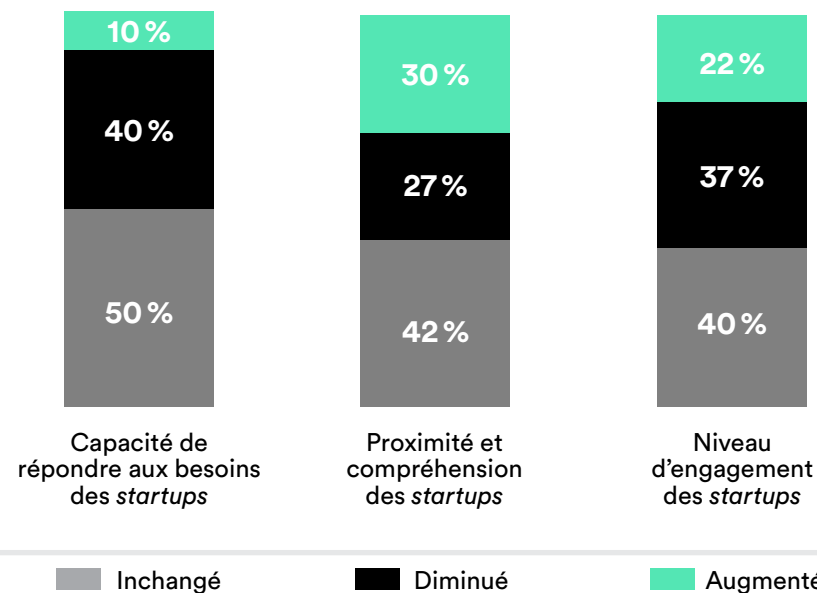
des AIE indiquent que la crise a affecté leur **capacité de répondre aux besoins** de leurs startups. Il s'agit de l'élément ayant été le plus négativement impacté parmi les options, suivi d'une diminution du niveau d'engagement des startups, évoquée par 37% des répondants.



La **proximité et la compréhension** des startups est l'élément ayant le plus augmenté pendant la crise.

22 %

des AIE sondés ont rapporté un **engagement plus élevé** des startups. 77% de ces AIE (7 au total) évoquent également une plus grande proximité avec leurs startups.



## Impacts sur les startups: cohortes et programmes

12 %

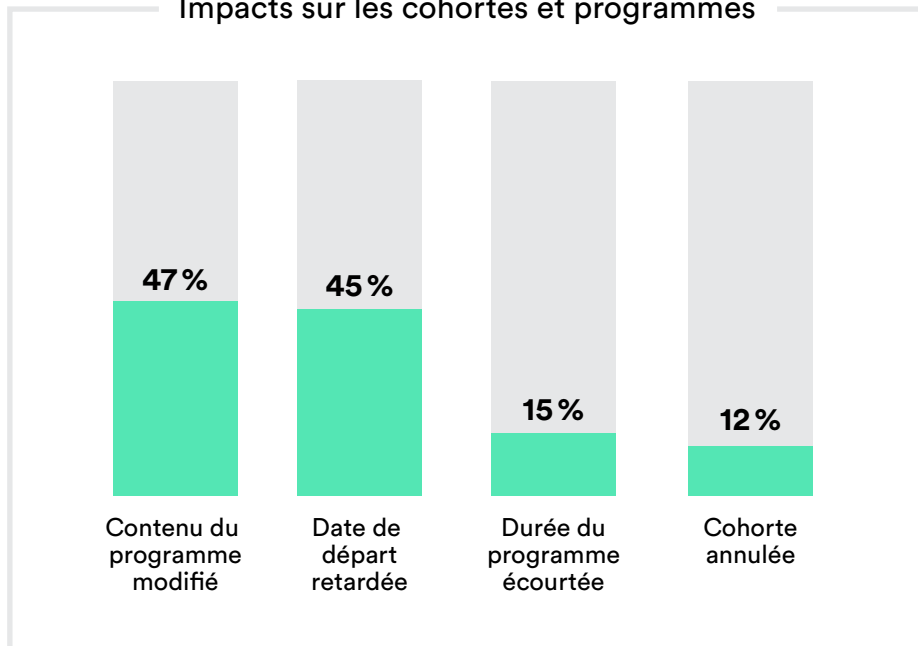
des AIE ont dû **annuler des cohortes**, et 60 % d'entre elles ont également vécu une annulation de partenariats corporatifs.

22 %

des AIE ont dû **modifier le contenu** de leur programme et **retarder leur date de départ**.



Impacts sur les cohortes et programmes

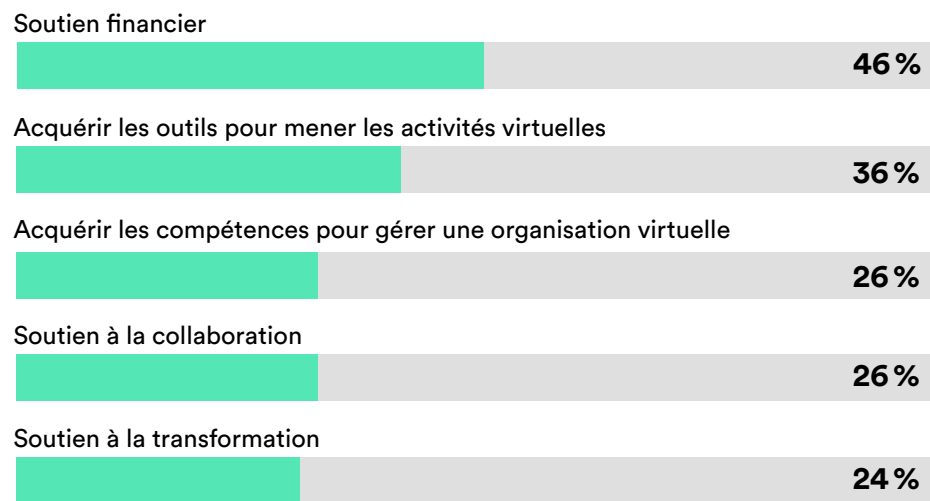


Basé sur question: Comment vos cohortes ou vos programmes sont-ils affectés par la crise?

# Quels sont les besoins des AIE en lien avec la crise ?

Les besoins les plus importants sont :

- 45 %** le **soutien financier** et
- 53 %** le soutien pour acquérir les outils et/ou compétences pour une **transition au virtuel**
- 17 %** des AIE mentionnent n'avoir **aucun besoin** actuellement en lien avec la crise.
- 25 %** Environ le quart des AIE expriment des besoins en lien avec la **collaboration (27%)** et la **transformation (24%)**.



Basé sur question : Quels sont vos besoins présentement liés à la crise ?

## Mesures gouvernementales

- 77 %** La majorité des AIE indiquent que les mesures gouvernementales ont **partiellement ou totalement répondu aux besoins** engendrés par la crise.
- 22 %** des AIE énoncent **ne pas bénéficier des mesures** mises en place par le gouvernement. **100 %** de ces AIE reportent des perspectives d'avenir supérieures ou égales à 6.  
(1 = survie menacée, 5-6 = stabilité, 10 = nouvelles opportunités)



L'aide apportée par le gouvernement facilite surtout les entreprises **soutenues par les AIE**, plutôt que les AIE directement.

Est-ce que les mesures des gouvernements municipaux, provinciaux et fédéraux faciliteront [...] ?



## Comment les AIE se sont-ils transformés?

92 %

des AIE sondés indiquent avoir entamé des transformations en réponse à la crise.

### Types de transformation



La crise aura profondément transformé le paysage de l'accompagnement *startup* au Québec. Pour cinq catégories de changements sur huit, **plus du tiers des répondants** ont apporté des transformations permanentes.



La **gestion interne (94%)** et la **livraison des services (97%)** sont les transformations entamées par le plus grand pourcentage d'AIE.

78 %

des AIE ont effectué des transformations au niveau de leur **stratégie et priorités d'affaires**.

15 %

des AIE ont apporté des transformations à leur **mission**. **100%** d'entre eux indiquaient avoir des services très peu adaptés à la crise au moment où celle-ci a débuté.

	Transformation temporaire	Transformation permanente	Aucune transformation
Gestion interne	50%	44%	5%
Offre de services	42%	36%	21%
Livraison des services	63%	34%	2%
Revue du type de clientèle	23%	18%	57%
Revue de la stratégie et des priorités d'affaires	44%	34%	21%
Revue des modèles de coûts et de revenus	28%	34%	36%
Revue de la mission	5%	10%	84%
Pause ou cessation de l'ensemble des activités	26%	0%	73%

**Jaune:** Sélection la plus populaire pour chaque type de changement.

**Vert:** Transformations permanentes sélectionnées par plus d'un tiers des participants.

Si la crise se poursuit à plus long terme:

**55 %**

sont prêts à appliquer des changements additionnels au niveau de la gestion interne.

**52 %**

sont prêts à revoir la façon dont les services sont offerts aux *startups*.

**37 %**

envisagent de revoir la nature des services offerts, et le même pourcentage sont prêts à revoir leur stratégie et priorités d'affaires.

## Nouvelles offres de service

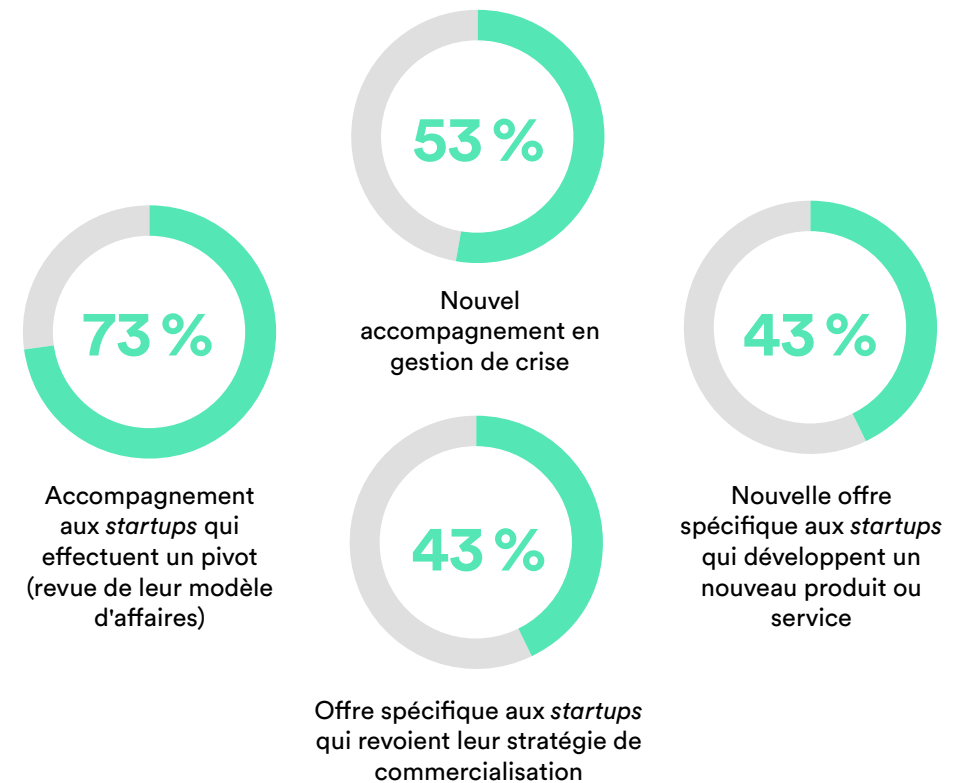
**73 %**

Près du  $\frac{3}{4}$  des AIE sondés ont **adapté leur offre de service** afin de mieux accompagner les *startups* effectuant un pivot afin de répondre à la crise.

**53 %**

Plus de la moitié des AIE se sont mis à offrir un **nouvel accompagnement** en gestion de crise.

Comment avez-vous adapté les services offerts aux *startups* en fonction de leurs nouveaux besoins en lien avec la crise ?





7%

seulement des AIE sondés ne considèrent pas être un levier de solutions aux enjeux vécus actuellement.

→ La majorité des AIE considèrent être un levier de solutions pour les enjeux suivants dans le contexte de la crise :

Enjeux pour lesquels les AIE considèrent être un levier

En innovation



En entrepreneuriat



Par les *startups* en démarrage



Par l'écosystème *startup*



Par les *startups* en prédémarrage



Basé sur question : Considérez-vous que votre organisation est un levier de solutions aux enjeux vécus actuellement ?

« Notre *mindset* est de toujours voir les choses sous un angle différent et d'aborder une problématique différemment. Nous avons formé une cellule de « consultation » qui aide les différents promoteurs de la ville à pousser leurs projets de relance plus loin. »

- Open Trois-Rivières

« Nous avons adapté nos services en virtuel pour poursuivre notre accompagnement auprès des *startups* et entreprises. À travers l'Espace O (espace d'accélération et de croissance de l'Outaouais catalysé par Cilex), une formation sur le virage numérique et une campagne d'achat local ont également été mises en place avec les partenaires régionaux. »

- Cilex

## Quelle place occupe la collaboration dans le contexte de la crise ?

---

Les AIE collaborent !

50 %

des AIE sondés indiquent qu'ils sont **déjà en réflexion ou discussion** de collaboration avec d'autres organisations dans le contexte de la crise.

35 %

affirment avoir **déjà établi une collaboration**, et seulement 5% préfèrent se concentrer sur leur organisation plutôt que de collaborer.

Parmi les AIE ayant précisé le type de collaboration en cours :

18 %

ont indiqué **collaborer à l'organisation d'évènements** avec d'autres acteurs de l'accompagnement ;

14 %

mentionnent mettre en oeuvre une **collaboration intra-secteur** afin d'en développer la stratégie ;

11 %

collaborent en **partageant des meilleures** pratiques et leur expertise.

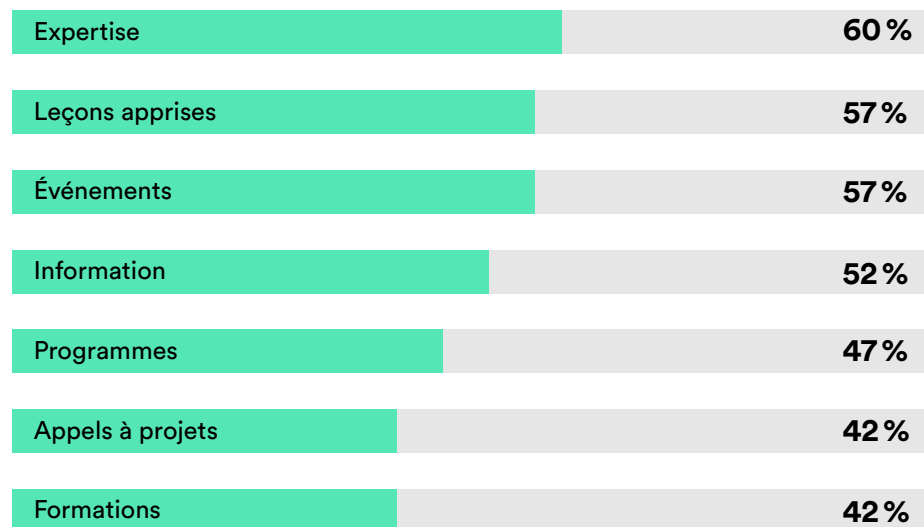
Les AIE ont le désir de partager leurs outils et ressources avec le reste de l'écosystème.

→ **Aucun** AIE interrogé n'a indiqué un **refus de partager** ses outils et services avec d'autres organisations.

→ La majorité sont **disposés à partager** leur expertise (**60 %**), leurs leçons apprises (**57 %**), leurs ressources ou outils en événementiel (**57 %**) et leur information (**52 %**).



Quels types d'outils/services êtes-vous disposé à partager, en mode collaboratif, aux autres AIE et acteurs de l'accompagnement ?



Toutefois, afin de faciliter les collaborations, les AIE ont besoin de :

**57 %**

Plus d'information sur les opportunités de collaboration

**52 %**

Mise en contact avec des organisations désirant collaborer

**47 %**

Plus de temps

**31 %**

Plus de financement

## Les projets qui rendent nos AIE fiers !

Plusieurs AIE ont partagé avec nous des projets dont ils étaient fiers. En voici quelques-uns qui ont particulièrement attiré notre attention...

« Nous avons lancé notre programme d'aide à l'embauche de stagiaires par les *startups* il y a un mois ! Nous en sommes bien fiers. 45 à 50 % de subvention salariale jumelée d'un accompagnement technique pour le stagiaire dans l'un des domaines suivants : Rédaction de contenu, Marketing, SEO, Programmation, Design graphique ou Ventes. L'accompagnement peut aller jusqu'à 4h par semaine avec le stagiaire et la *startup*. »

- Apollo 13

« Nous poussons actuellement sur un chantier en tourisme 4.0, sur une offre en manufacturier innovant et avons aidé au déploiement d'une plateforme d'achat local couplé à un service de livraison intelligent. »

- Magog Technopole

« Jalon anime l'écosystème de la livraison urbaine vertueuse à Montréal depuis deux ans et contribue à faire changer les pratiques via des projets fédérateurs tels que les projets Colibri ou la livraison en vélo pour les commerçants locaux durant la crise Covid-19. »

- Jalon

# Démarche

---

Le Baromètre a été créé en réponse à la nécessité de comprendre comment les crises sanitaire et économique affectent l'écosystème *startup* québécois.

Le Baromètre *startup* sonde spécifiquement les *startups*. Les accélérateurs et incubateurs d'entreprises (AIE) participants ont accès en temps réel aux réponses de leurs entreprises afin de mieux répondre à leurs besoins. Le Baromètre *startup* se poursuit sous la forme de publications thématiques ponctuelles.

Le Baromètre AIE sonde les acteurs de l'accompagnement *startup* dans le contexte actuel.

## Comment participer ?

Pour recevoir le Baromètre par courriel, abonnez-vous [ici](#).

Pour les *startups* qui désirent s'inscrire au Baromètre, c'est par [ici](#). N'hésitez pas à le partager dans vos réseaux.

Pour les acteurs de l'accompagnement qui désirent participer aux activités de MAIN, n'hésitez pas à nous contacter ! [main@mainqc.com](mailto:main@mainqc.com) et répondez au questionnaire [accélérateurs.québec](#).

## Remerciements

Un remerciement spécial aux acteurs de l'accompagnement qui ont répondu au Baromètre AIE.

Design graphique: [Amélie Laqueux](#)



Le Baromètre est rendu possible grâce au soutien financier du gouvernement du Québec.

**main** Mouvement  
des accélérateurs  
d'innovation du Québec

125, boul. Charest Est, 2<sup>e</sup> étage, Québec (QC) G1K 3G5  
1253, av. McGill College, 3<sup>e</sup> étage, Montréal (QC) H3B 2Y5  
438 771-5553 | [main@mainqc.com](mailto:main@mainqc.com) | [mainqc.com](http://mainqc.com)